

Inspir'Actions

APPEL À PROJETS 2024

48

PROJETS INSPIRANTS



édito



Par Marie-Sophie Desaulle
Présidente de Vivre et devenir

L'appel à projets Inspir'Actions fête ses 5 ans !

En 2024, l'association Vivre et devenir a organisé pour la 5e édition consécutive son appel à projets interne Inspir'Actions. Cet événement vise à stimuler le développement d'initiatives innovantes des professionnels au service des personnes accompagnées.

Depuis sa création en 2020, l'appel à projets Inspir'Actions est devenu un moteur d'innovation et d'engagement au sein de l'association. Chaque année, l'enthousiasme et l'implication des équipes grandissent, tout comme leurs idées et leur créativité.

En 2024, nous avons enregistré un nouveau record : 48 candidatures reçues, soit quatre projets supplémentaires par rapport à l'édition 2023. Les projets de cette édition étaient orientés vers des thématiques actuelles et porteuses de sens, telles que le développement des compétences professionnelles des jeunes en situation de handicap ou le soutien aux familles. En décembre 2024, les 25 membres du jury, composé de collaborateurs, administrateurs et personnalités extérieures, ont relevé le défi de sélectionner les 10 projets lauréats. Les gagnants bénéficient d'un financement pouvant aller jusqu'à 4 000 euros.

Inspir'Actions représente aujourd'hui un vivier de projets innovants et structurés. Même quand ils ne sont pas lauréats, ces projets peuvent ensuite trouver d'autres ressources pour se concrétiser. Ainsi, lors de l'édition 2023, en plus des 9 lauréats, 20 initiatives présentées ont pu être financées par des mécènes, des aides publiques ou des fonds propres des établissements.

Nous sommes heureux de vous inviter à découvrir les 10 projets lauréats, ainsi que l'ensemble des initiatives inspirantes de cette 5e édition. Nous tenons à saluer l'ensemble des participants et à adresser nos sincères félicitations aux lauréats. Nous vous donnons rendez-vous dès maintenant pour l'édition 2025 de l'appel à projets Inspir'Actions !

sommaire

Édito	2
Jury	4-5
Projets lauréats	6-11
Autres projets	12-23



Jury



Réunion de délibération du jury
le 5 décembre

Marie-Sophie DESAULLE
Présidente de Vivre et devenir
et présidente du jury

Mathilde ALLIOTTE
Chargée de suivi fondations abritées
à la Fondation Notre-Dame

Marie-France BERNARDI
Administratrice de Vivre et devenir

Adeline COUSTY
Directrice qualité de Vivre et devenir

Edouard DE HENNEZEL
Président du Cercle Vulnérabilités et Société

Maryse DE WEVER
Directrice de la Communication de la FEHAP

Bérénice DECLOITRE
Juriste de droit social de Vivre et devenir

Sanaa DENY
Responsable immobilier de Vivre et devenir

Michel DUBOURG
Vice-Président de Vivre et devenir

Nicole FAURITE
Administratrice de Vivre et devenir

Leslie FLORY
Chargée de projets qualité senior
de Vivre et devenir

Matthieu FORGEAT
Directeur du site Saint-Paul
de Mausole de Vivre et devenir

Julie HELLUY
Programme entraide et éducation
à la Fondation Notre-Dame

Gonzague JOBBE-DUVAL
Administrateur
de Vivre et devenir

François LALY
Administrateur de Vivre et devenir
et Président de la commission
de pratiques professionnelles

Suzanne MALISSARD
Directrice Foyer Pierre Olivaint
de Vivre et devenir

Patty MANENT
Directrice adjointe de Vivre et devenir

Eric MEDRINAL
Administrateur de Vivre et devenir

Philippe MONTUPET
Administrateur de Vivre et devenir

Philippe PECHAUBES
Directeur du Pôle handicap moteur
de Vivre et devenir

Brigitte RISCHARD
Administratrice de Vivre et devenir

Pascal SCHWINDOWSKY
Personne accompagnée par
le Pôle handicap moteur de Vivre et devenir

Anna SPITZ
Directrice régionale Île-de-France
de Vivre et devenir

Constance THOMASSET
Responsable fundraising
de Vivre et devenir

Jérôme VACHON
Directeur de la communication
de la Société Philanthropique

Sophie VICTOR
Cadre comptable de Vivre et devenir



Projets lauréats

10 PROJETS LAURÉATS

APPEL À PROJETS / 2024



1

Espace famille Co-créé



Porteur du projet :

Vanessa Olivier (Cheffe de service)

Établissement :

MECS Sainte-Chrétienne

Résumé :

Cette initiative vise, par l'aménagement d'une nouvelle salle, à proposer deux espaces distincts qui répondraient à des besoins différents. Afin de travailler sur l'aménagement des salles, l'établissement proposera à des parents déjà identifiés de participer à des groupes de travail, afin de les former aux besoins fondamentaux des enfants et de leur présenter des outils. Dans un second temps, les parents seront soutenus dans les choix des aménagements, des espaces et des jeux afin de répondre aux besoins précédemment identifiés.

Ce projet développe de nouvelles modalités d'accompagnement des familles et crée un espace favorisant l'autodétermination. Il permet, par le biais de l'accompagnement, de transmettre aux parents des outils qu'ils pourront ensuite réutiliser dans l'exercice de leur parentalité.

Dotation :

4 000 €

2

Exposition et vente de poterie sur le marché de Draveil

Porteur du projet :

Caroline Ortiou (chargée de communication et événementiel)

Etablissement :

IME Marie-Auxiliatrice

Résumé :

Le projet vise à établir un lien social significatif entre les jeunes de l'IME Marie-Auxiliatrice et les habitants de Draveil à travers des ateliers de poterie organisés au sein de l'IME, permettant aux jeunes de s'initier à cet art.

Le point culminant du projet sera la vente mensuelle de leurs créations sur le marché de Draveil. L'objectif est double : offrir aux jeunes l'opportunité de développer leurs compétences artistiques et leur confiance en eux, tout en favorisant l'inclusion sociale et la rencontre avec la communauté locale.

Ce projet crée ainsi un véritable lien social grâce à des ateliers créatifs et la vente de leurs œuvres. Les bénéfices pour les jeunes incluent le développement de talents artistiques, la valorisation de l'estime de soi, ainsi que l'acquisition de compétences en communication et en interactions sociales.

Dotation :

4 000 €



3

Festi Inclusion

Porteurs du projet :

Léa Bourgogne (éducatrice scolaire) et Marie Després, (enseignante)

Etablissements :

IME Excelsior - IME Le Tremplin - SESSAD - UEE - Maison 360

Résumé :

Le projet Festi-Inclusion a pour objectif de créer un événement festif ouvert à tous, permettant aux jeunes accompagnés par les établissements, ainsi qu'à leurs familles, de participer pleinement à des activités partagées avec l'ensemble des habitants. Cette initiative vise également à sensibiliser le grand public aux enjeux de l'inclusion à travers des moments d'échanges, de loisirs et de festivités, dans une ambiance guinguette conviviale qui favorise la mixité des publics et la cohésion sociale. Ce projet offre aux jeunes l'opportunité de s'impliquer activement dans l'organisation de cet événement festif, ouvert à la communauté. Cela favorise leur autodétermination, leur permet de développer leurs projets de vie et renforce leur confiance en eux.

Dotation :

4 000 €



4

Hikikomori

Porteur du projet :

Clémentine Guillerme (animatrice sociale)

Etablissement :

Association La Clé (sous mandat de gestion avec Vivre et devenir)

Résumé :

Le projet répond à un besoin de visibilité et de lien social pour les bénéficiaires du SAMSAH d'Yvetot et les adhérents des GEM de Barentin et d'Yvetot. Il utilise l'univers du Manga comme outil pour aborder des thématiques liées à la réhabilitation psychosociale, à la dévalorisation, à l'impact de la maladie et à la déstigmatisation.

Un support pédagogique audiovisuel sera réalisé avec l'aide de David Ferré, plasticien et réalisateur de cinéma d'animation, pour sensibiliser et informer sur le handicap psychique.

Le projet comprendra des séances de sensibilisation dans chaque structure (SAMSAH et GEM), incluant des réunions de préparation, des projections de films d'animation et des rencontres avec l'artiste. Ces actions seront co-construites avec les bénéficiaires, et des professionnels accompagneront les groupes tout au long du projet pour les stimuler et les soutenir.

Dotation :

1 350 €



5

J'agis, je plante

Porteur du projet :

Emilie Girard (éducatrice spécialisée)

Etablissement :

Hameau de Gâtines

Résumé :

Les jeunes du SESSAD se rendent régulièrement dans les bureaux du service, mais ils n'ont que peu d'occasions de rencontrer les habitants de l'immeuble ou de s'intégrer à la vie citoyenne de Châteauroux.

Afin de créer du lien et favoriser les interactions avec des personnes extérieures, un projet de « jardin commun » sera mis en place avec les jeunes et les habitants de l'immeuble. Des journées seront organisées tout au long de l'année pour créer des bacs à fleurs et réaliser les plantations. Un échange régulier entre les habitants et les jeunes sera également prévu pour entretenir l'espace de manière collaborative.

Cette implication des jeunes dans la vie de l'immeuble leur permettra de valoriser leurs compétences, de se positionner dans une situation « d'aidant » et de prendre conscience de leur pouvoir d'action.

Dotation :

1 800 €



6

Les histoires qui nous relient

Porteurs du projet :

Perrine Bertrand (directrice), Marlène Jérôme (directrice adjointe) et Céline Baira (directrice adjointe)

Etablissements :

Foyer Sainte Chrétienne, Maison d'accueil du Château d'Aÿ, EHSMR Sainte Marthe, Service Cap Intégration Marne et Habitat inclusif Marne

Résumé :

Cette initiative propose un projet d'écriture d'un album jeunesse intergénérationnel et inclusif. L'album sera co-créé sous la supervision d'un auteur jeunesse, qui agira comme facilitateur et guide créatif. Les participants, soutenus par les salariés de la MECS, de Cap Intégration Marne, de l'EHPAD et de l'EHSR Sainte-Marthe, contribueront à l'élaboration des textes et des illustrations. Cet atelier favorise des rencontres inattendues, créant un espace unique de partage. Chacun, riche de son vécu et de ses expériences, apportera une contribution singulière, stimulant ainsi la créativité et la réflexion collective. La création de ce projet participera également à l'épanouissement personnel de chaque participant.

Dotation :

4 000 €



7

Ludique place

Porteurs du projet :

Fanny Sanchez-Ortells (monitrice d'atelier) et Justine Guet (éducatrice technique)

Etablissement :

Dispositif du Perche

Résumé :

Ce projet propose d'aménager une aile du salon de l'internat. Cet espace sera équipé de canapés, d'une table multi-jeux et de jeux d'arcade, afin de créer un lieu de vie commun où ils pourront se regrouper, jouer, se détendre et partager des moments conviviaux.

Une charte de bon usage sera mise en place. Un jeune majeur sera désigné responsable de cet espace.

Sa mission consistera à faire respecter la charte, rédigée par les usagers du lieu, et à garantir la sécurité ainsi que l'impartialité dans l'utilisation de cet espace.

Ce projet s'inscrit dans la thématique de l'appel à projets, puisqu'il résulte d'une réflexion et d'une proposition des jeunes concernés. Une commission composée de cinq jeunes a été formée pour concevoir ce projet.

Dotation :

3530 €



8

Programme de soutien aux familles

Porteur du projet :

Adeline Sement (coordinatrice des GEM)

Etablissement :

Association La Clé (sous mandat de gestion avec Vivre et devenir)

Résumé :

Les proches aidants des personnes atteintes de troubles psychiques sont souvent vulnérables, avec peu de moyens pour prendre du recul. Le manque de programmes de soutien pour ces aidants renforce également cette vulnérabilité.

Ce projet vise à mettre en place un programme de soutien aux familles, avec plusieurs objectifs : aider les proches aidants à mieux se définir dans leur rôle et à maintenir des liens avec leur proche, tout en apprenant à se protéger et à préserver leur propre bien-être ; sensibiliser les aidants à la démarche de Plan de prévention partagé et les accompagner dans la construction de ce plan pour leur proche.

Cette initiative combine la formation et le soutien des proches aidants avec l'intégration des pair-aidants dans les équipes professionnelles, dans le but de réduire les soins sans consentement et d'améliorer le rétablissement des patients.

Dotation :

4 000 €



9

Snoezelen Mobile : Une nouvelle dimension d'accompagnement à domicile

Porteur du projet :

Céline Baira (directrice adjointe)

Etablissement :

CAP Intégration Marne

Résumé :

Le projet consiste à acquérir 3 kits Snoezelen mobiles afin d'offrir une stimulation sensorielle personnalisée et itinérante aux personnes en situation de handicap accompagnées à domicile. Cette initiative innovante vise à améliorer la qualité de vie des bénéficiaires en leur proposant des séances de relaxation et de bien-être dans leur propre environnement.

Le projet inclut également la collecte des retours d'expérience des personnes accompagnées et des professionnels ayant utilisé les kits Snoezelen mobiles. Une campagne de sensibilisation sera menée auprès de l'ensemble de l'équipe pour inciter les professionnels non formés à s'initier à cette pratique.

Dotation :

4 000 €



10

Thé Fringué

Porteurs du projet :

Delphine Hutinet (éducatrice) et Magali Blanc (éducatrice)

Etablissement :

Dispositif Bell'Estello

Résumé :

Le concept « Thé Fringué » est un support d'apprentissage qui combine une boutique de seconde main et un salon de thé, situés dans un local commercial à Hyères. Accompagnés par six éducateurs, les jeunes seront responsables de la gestion, de l'entretien et de l'approvisionnement des deux pôles de ce projet.

Les jeunes confectionneront les produits alimentaires pour le salon de thé dans la cuisine professionnelle du dispositif. La vente des vêtements ainsi que le service de thé et d'aliments seront assurés par les jeunes.

Ce projet, réalisé dans un environnement ordinaire et favorable, mobilise de nombreux savoir-faire et savoir-être chez les jeunes, leur permettant ainsi de développer des compétences sociales et professionnelles.

Dotation :

3 300 €



Autres Projets

38

AUTRES PROJETS

1

Atelier d'écriture : les femmes aujourd'hui

Porteur du projet :

Suzanne Malissard (directrice)

Etablissement :

Foyer Pierre Olivaint

Résumé :

Les résidentes accueillies au Foyer Pierre Olivaint viennent toutes de milieux, de cultures et de pays différents. Chacune porte un regard unique sur une même situation.

Le projet propose donc un atelier d'écriture entre résidentes, animé par une comédienne et autrice : Adelaïde Bon. Militante de terrain, elle est formée à l'éducation populaire et aux questions d'égalité femmes/hommes.

Cet atelier d'écriture permettra à chaque résidente inscrite (12 maximum) de réfléchir sur la condition féminine et nos places dans la société. L'un des objectifs de l'atelier est de permettre à chaque participante de s'accomplir et de s'épanouir en tant que femme dans une société toujours patriarcale.

2

Au-delà des frontières

Porteurs du projet :

Anne-lise Banga (éducatrice), Fanny Kan (éducatrice) et Justine Wilmet (éducatrice)

Etablissement :

SESSAD Denisien

Résumé :

Ce projet propose de réaliser un séjour d'une semaine avec quatre jeunes accompagnés, afin de découvrir un nouvel environnement et des monuments emblématiques dans les villes de Bruxelles, Liège et Namur en Belgique, ainsi qu'à Cologne en Allemagne.

D'un point de vue éducatif, il est important de pouvoir observer les jeunes dans un cadre nouveau. La perte de repères et de rituels peut engendrer de l'anxiété chez certains, et ce séjour nous permettra de travailler sur leur capacité d'adaptation et leur flexibilité.

L'intérêt principal de ce séjour est de permettre aux jeunes de développer leur autonomie et d'accroître leur indépendance. Il sera co-construit avec les éducateurs et les jeunes, afin de les rendre acteurs de leur projet.

4

Championnat du monde de Joëlettes

Porteur du projet :

Thierry Turpinat (chef de service éducatif)

Etablissement :

IME Marie-Auxiliatrice

Résumé :

Ce projet permet à quatre jeunes de l'IME en situation de handicap (deux marchant et deux en fauteuil roulant) de participer au Championnat du monde de joëlette, qui se tiendra le 31 mai 2025 à Châtelailon-Plage, en Charente-Maritime. Il offre l'opportunité aux jeunes de prendre part à une course de 13 km en joëlette, facilitant ainsi leur participation à une véritable épreuve sportive dans un cadre inclusif et solidaire.

Les jeunes sont les participants principaux et bénéficient d'un encadrement incluant leurs proches. Les familles participent activement, tant dans la préparation que lors de la course elle-même. Le projet valorise les jeunes : en participant à une compétition internationale, ils acquièrent un sentiment d'accomplissement et renforcent leur estime de soi.

3

Bis Repetita

Porteurs du projet :

René Diouaba (psychiatre) et Lili Kay (professeur de danse)

Etablissement :

Maison de Santé Saint-Paul

Résumé :

Les patientes de la clinique ne disposent pas d'ateliers spécifiques d'expression psychocorporelle ou d'activités physiques accompagnées. Cette initiative propose 22 séances d'ateliers d'expression corporelle, ainsi qu'une séance dédiée à la restitution finale d'un flashmob et/ou d'une captation vidéo.

Les personnes accompagnées et leurs proches seront invitées à participer au flashmob, conçu avec les patientes qui souhaiteront y prendre part. Cela offre aux patientes l'opportunité de créer ou de renforcer les liens sociaux entre elles et leurs proches.

Ce projet permet aux patientes d'avoir un regard différent sur leur corps, de reprendre confiance en elles, tout en leur offrant la possibilité de s'exprimer à travers leurs gestes et leurs émotions.

5

Championnat football inter ESMS

Porteur du projet :

Brahim Hadj Hassen (éducateur sportif)

Etablissement :

Pôle handicap Saint-Louis

Résumé :

Cette initiative propose d'organiser un championnat de football inter-établissements et services médico-sociaux au Five de Tremblay, en collaboration avec six établissements de Seine-Saint-Denis. Pour chaque équipe, les participants choisiront eux-mêmes la couleur de leur maillot et pourront également s'entendre sur le nom de leur équipe.

Dans une démarche d'inclusion et de vivre ensemble, nous souhaitons également organiser un match de gala avec un collège de Villepinte afin de favoriser une pratique sportive commune.

Ce projet met en avant le concept d'autodétermination en plaçant la personne accompagnée au centre du projet et en la rendant actrice de tous ses choix et décisions.

6



Court métrage pour un GEM

Porteur du projet :

Groupe d'entraide mutuelle du havre « les pieds dans le plat »

Etablissement :

Dispositif habitat Côté cours

Résumé :

Ce projet propose de réaliser un court-métrage avec un double objectif : d'une part, déconstruire les idées reçues sur la santé mentale en s'inspirant du vécu des adhérents du GEM, et d'autre part, mettre en lumière la souffrance, les valeurs et les compétences des personnes concernées. Le script sera élaboré en collaboration avec les adhérents du GEM.

Cette initiative permettra de libérer la parole des adhérents, de renforcer leur confiance en eux, de favoriser l'acceptation de leur maladie et de créer des liens sociaux.

7

Création d'un espace Snoezelen

Porteur du projet :

Bonnard Koralie (aide-médecin psychologique)

Etablissement :

Foyer des Marizys

Résumé :

Les personnes accompagnées vivant avec un handicap moteur prédominant et des troubles associés éprouvent souvent des émotions intenses dans des situations collectives. Deux enjeux cruciaux émergent : les frustrations sexuelles et les relations conflictuelles.

Ce projet a pour ambition de créer un espace dédié où la méthode Snoezelen sera intégrée dans l'approche avec les personnes accompagnées, répondant ainsi aux frustrations et aux besoins sexuels, tout en aidant à gérer leurs émotions.

L'approche Snoezelen permettra de proposer des stimulations sensorielles efficaces pour répondre aux frustrations sexuelles, en incluant une combinaison de stimuli tactiles, visuels, auditifs et olfactifs. Concernant les relations conflictuelles, le Snoezelen, en fournissant un environnement calme, favorisera la communication non verbale et aidera à réduire le stress.

9

Développer la communication

Porteur du projet :

Oriana Furlan (enseignante spécialisée)

Etablissement :

IME Excelsior

Résumé :

L'IME Excelsior accueille de plus en plus de jeunes non communicants. Nous rencontrons de ce fait des difficultés pour communiquer avec eux et comprendre leurs besoins.

Ce projet vise à apporter un outil plus facile à utiliser et plus accessible : des tablettes numériques. Il existe une multitude d'applications sur tablettes qui constituent un outil supplémentaire pour aider les jeunes à communiquer, exprimer leurs besoins et formuler des demandes.

À travers ce projet, nous favoriserons l'autodétermination et l'autonomie des jeunes, ce qui leur permettra de devenir acteurs de leur parcours et d'être inclus plus facilement dans la société.

10

Et si on découvrait le Portugal en petit

Porteurs du projet :

Anne-lise Banga (éducatrice), Fanny Kan (éducatrice) et Justine Wilmet (éducatrice)

Etablissement :

SESSAD Denisien

Résumé :

Ce projet propose de réaliser un séjour d'une semaine au Portugal avec quatre jeunes accompagnés, afin de découvrir une nouvelle culture et un nouveau pays. Ils auront l'occasion d'explorer des villes comme Porto, Coimbra et Aveiro, tout en expérimentant la séparation avec leur famille.

D'un point de vue éducatif, la perte de repères et de rituels peut engendrer de l'anxiété chez certains jeunes. Ce séjour permettra de travailler sur leur capacité d'adaptation et leur flexibilité.

L'objectif principal est de favoriser l'autonomie et l'indépendance des jeunes autant que possible. Cette initiative sera coconstruite avec les éducateurs et les jeunes, les rendant ainsi acteurs de leur projet.

12

« Éveil Animal » Médiation Animale au Service des enfants

Porteur du projet :

Julie Andrieux (éducatrice de jeunes enfants spécialisée)

Etablissement :

Pôle autisme Paris – SESSAD Servan

Résumé :

Le projet propose de mettre en place des séances hebdomadaires de médiation animale d'une durée d'une heure. Chaque séance sera divisée en deux groupes de 30 minutes chacun, accueillant 4 enfants. Les séances seront organisées en alternance : une semaine le matin, la suivante l'après-midi, afin que tous les enfants aient l'opportunité de participer.

Ce projet permet aux enfants TSA de mieux comprendre leurs émotions, de développer leurs compétences sociales et de gagner en autonomie. Il contribue à leur épanouissement personnel en les aidant à se dépasser. De plus, les familles seront directement associées au projet et pourront constater son impact positif sur le bien-être et l'évolution de leur enfant.

11

Evasion Can'Autisme

Porteurs du projet :

Logane Michel (psychomotricienne), Laura Lassauce (EAPA) et Michel Kamanday (éducatrice spécialisée)

Etablissement :

IME de Soubiran

Résumé :

Le projet propose un séjour de 10 jours (pour 3 jeunes et 3 éducateurs) en inclusion, avec des demi-journées au sein d'un établissement de santé canadien. Le reste du temps sera consacré à la découverte du pays et de sa culture, en immersion dans la population locale. Les jeunes seront amenés à interagir avec des groupes de pairs au sein de l'institution d'accueil, à s'adapter aux règles et à la culture du pays, ainsi qu'à poursuivre le travail de leur projet personnalisé.

Cette expérience permettra aux jeunes d'élargir leurs horizons en favorisant la découverte de nouvelles méthodes, approches et pratiques thérapeutiques, ce qui contribuera à leur développement et à leur épanouissement personnel.

13

Expériences Sensorielles et Interactives

Porteur du projet :

Jean-Pierre Twagirimana (psychoéducateur)

Etablissement :

IME Marie-Auxiliatrice

Résumé :

Le projet propose la création d'un espace multisensoriel interactif utilisant des tablettes connectées et des accessoires haptiques et lumineux pour offrir des expériences sensorielles et thérapeutiques adaptées aux jeunes en situation de polyhandicap, TSA, TND, trisomie, etc. Ce projet permet de proposer une alternative mobile et innovante aux salles multisensorielles traditionnelles, en utilisant des outils technologiques pour la stimulation sensorielle, l'éveil cognitif et l'expression émotionnelle.

Ce projet ne se limite pas à une stimulation sensorielle, il offre aux jeunes la possibilité de s'épanouir et de se sentir valorisés.



8

Cuisine comme à domicile

Porteurs du projet :

Maité Jourdain (coordinatrice d'accompagnement) et Virginie Rodrigues (aide médico-psychologique)

Etablissement :

Domaine de Chantaloup

Résumé :

Ce projet vise à aménager une pièce cuisine comme espace d'apprentissage autour de la gestion et de la confection de repas. Cet espace permettrait aux personnes accompagnées de s'expérimenter à la réalisation, à la confection ou à la supervision, par un professionnel, de leur propre repas. Nous souhaiterions également que cet espace inclue un coin dédié à la prise de repas, afin que les personnes puissent prendre leur repas sur place ou inviter d'autres personnes.

L'un des impacts de ce projet réside dans le pouvoir d'agir : la capacité concrète des personnes à exercer un plus grand contrôle sur ce qui est important pour elles, leurs proches ou la collectivité à laquelle elles s'identifient.

14

Expression théâtrale

Porteurs du projet :

Capucine Delas (CEFS), Servane Lefebvre (éducatrices spécialisée) Jessie Cadet (IDE) et Amadou Samate (éducateur socio-éducatif).

Etablissement :

Association La Clé (sous mandat de gestion avec Vivre et devenir)

Résumé :

Cette initiative prévoit de présenter une pièce artistique de type théâtral sur le thème des troubles psychiques. Nous nous inspirons de la pièce Le Malade Imaginaire de Molière, adaptée par les adhérents du GEM et les personnes accompagnées par le SAMSAH, en tenant compte de leurs propres problématiques et de leur imagination, avec l'accompagnement d'un art-thérapeute. L'objectif est de développer leur sens de la créativité à travers l'expression de soi, mais aussi de les aider à se surpasser en affrontant la difficulté d'une représentation devant un public. La réécriture de cette pièce vise à ouvrir la parole autour de la santé mentale et de la place qu'elle occupe au sein de la société.



16

L'atelier de menuiserie, un dispositif original en rééducation

Porteur du projet :

Héloïse Fournier (ergothérapeute)

Etablissement :

Etablissement hospitalier Sainte-Marthe

Résumé :

Ce projet propose de recréer un petit établi de menuiserie qui serait intégré au plateau technique de rééducation. Cet atelier permettra de proposer des activités au plus près des besoins des personnes accueillies. L'accomplissement des usagers, grâce à l'atelier de menuiserie, est favorisé par la co-construction de projets de soins avec l'usager, en privilégiant les méthodes et outils les plus proches de sa personnalité, dans le respect de ses préférences et de ses goûts. De plus, l'atelier facilitera le développement des capacités motrices et cognitives, ainsi que le bien-être psycho-émotionnel des patients.

15

Je communique, donc je suis

Porteur du projet :

Christophe Michel (éducateur spécialisé)

Etablissement :

Mas Les Iris

Résumé :

Ce projet vise à acquérir 4 tablettes AMIKEO, équipées d'une suite d'applications spécialisées développées en partenariat avec des associations et des professionnels du secteur médico-éducatif. Grâce à des contenus personnalisables, sécurisés et adaptés aux besoins de chacun, cet outil pourra contribuer au développement des apprentissages et à l'amélioration de la communication.

L'acquisition de ces tablettes s'inscrit également dans une démarche de déploiement d'une stratégie de communication alternative et améliorée (CAA). Cette approche permettra aux résidents de mieux s'exprimer, de formuler des demandes, de mieux comprendre leur environnement et d'interagir de manière plus autonome.

17

La Gazette a Roulette

Porteurs du projet :

Véronique Abel (animatrice) et Pauline Marboutin-Larroche (éducatrice spécialisée)

Etablissement :

Foyer André Lestang

Résumé :

Le projet La Gazette à Roulettes, lancé en octobre 2022, est un journal collaboratif trimestriel rédigé par les résidents. Son objectif est de partager la vie quotidienne du foyer, de donner une voix aux résidents, de conserver leurs souvenirs et de les valoriser comme narrateurs de leurs histoires.

Ce projet propose de poursuivre les ateliers hebdomadaires, ouverts à tous, encouragent l'expression des résidents et les accompagnent dans la rédaction de leurs articles. Encadrés par deux membres de l'équipe, ces ateliers favorisent l'autonomie, l'épanouissement personnel et la création de liens. Ce projet valorise la parole des résidents dans une atmosphère bienveillante et inclusive.

19

Le café de l'IME

Porteur du projet :

Marta Alves (coordinatrice éducative)

Etablissement :

IME Marie-Auxiliatrice

Résumé :

Cette initiative propose d'ouvrir un café-pâtisserie, intitulé « Café de Marie », qui sera implanté au sein de l'IME Marie-Auxiliatrice. Dans un premier temps, le café sera accessible aux professionnels de l'IME, une fois par semaine. Par la suite, nous envisagerons d'ouvrir le café deux à trois fois par semaine, en invitant les parents, les membres de l'association et en nous ouvrant progressivement à la communauté.

Le projet répond également à un besoin d'inclusion sociale. En créant un environnement réel et convivial, les jeunes auront l'opportunité de se projeter dans des situations de travail tout en développant leurs compétences sociales. Ce lieu sera un cadre propice à la découverte de leurs talents et à l'apprentissage de l'interaction avec le public.

18

La table sensorielle, un outil innovant

Porteurs du projet :

Eloïse Terrolles (psychomotricienne), Emeline Zeler (APA), et Lucie Doira (psychologue)

Etablissement :

Maison d'accueil Château d'Aÿ

Résumé :

Ce projet propose l'acquisition d'une table sensorielle, qui serait une véritable « boîte à outils » capable de répondre aux besoins décrits. Cet outil utilise une surface (table, sol, mur ou autre) pour en faire un plateau de jeu. Un vidéoprojecteur diffuse une image ou une animation sur la surface choisie, et une caméra (associée à des programmes d'IA) reconnaît les mouvements pour faire progresser le jeu.

Cet outil propose plus d'une centaine d'applications ludiques et/ou thérapeutiques, afin de s'adapter au plus grand nombre de personnes accompagnées, quel que soit leur pathologie. Il permet ainsi aux personnes accompagnées de continuer à vivre des activités comme tout le monde, favorisant leur accomplissement.

20

Le SESSAD Denisien en Guinée Bissau

Porteur du projet :

Bettina Correia (éducatrice spécialisée)

Etablissement :

SESSAD Denisien

Résumé :

Ce projet consiste à organiser un voyage d'une semaine pour deux jeunes dans un environnement nouveau, avec une nouvelle culture, tout en redécouvrant la nature et les échanges humains. L'objectif est d'offrir une parenthèse d'évasion, permettant de découvrir la nature sous un autre angle. La Guinée-Bissau, peu fréquentée par les touristes, offrira un rythme de vie simple, centré sur les besoins essentiels, tout en se détachant des nouvelles technologies.

Ce projet répond aux besoins de répit des familles et de socialisation des jeunes. Il vise aussi à favoriser l'accomplissement des jeunes, en les aidant à gérer l'éloignement familial.

Les émotions à travers la gymnastique rythmique

Porteurs du projet :

Carla Grégoire (psychomotricienne)
et Chantal Mazella (psychomotricienne)

Etablissement :

Dispositif Bell'Estello

Résumé :

Ce projet prévoit la création d'un groupe thérapeutique sur les émotions, avec pour médiation la gymnastique rythmique. Il concerne un groupe de 7 jeunes présentant une déficience intellectuelle avec des troubles associés.

Par le biais de la gymnastique rythmique, nous pouvons explorer, exprimer et symboliser les différentes émotions à travers le corps et les engins utilisés dans ce sport. Ce projet est thérapeutique et co-éducatif : il permettra, au-delà du travail sur les émotions, une évolution dans les habiletés sociales et la motricité globale. De plus, il favorisera la valorisation de l'estime et de la confiance en soi chez les jeunes.

Marcher, Courir ! Skier ?

Porteurs du projet :

Anne-Lise Banga (éducatrice), Fanny Kan (éducatrice)
et Justine Wilmet (éducatrice)

Etablissement :

SESSAD Denisien

Résumé :

Ce projet propose de réaliser un séjour d'une semaine à la montagne, dans le Jura. L'objectif est de faire découvrir le climat montagnard et la sensation du froid. Ce séjour nécessitera une adaptation particulière, notamment en matière d'habillement : porter des combinaisons de ski, des chaussures adaptées, des gants, des skis, etc. Ces activités permettront de travailler la motricité et la conscience corporelle des jeunes.

L'objectif est également de les aider à s'organiser et à devenir acteurs de leur séjour, en apprenant à skier et à se déplacer de manière autonome sur un chemin enneigé. L'intérêt principal de cette initiative est de rendre les jeunes aussi autonomes et indépendants que possible.

Les quartiers de la Maison d'accueil du Château d'Aÿ

Porteurs du projet :

Claire Gorguet (alternante de direction),
Margaux Triger (IDEC) Manon Dassier (secrétaire).

Etablissement :

Maison d'accueil du Château d'Aÿ

Résumé :

Deux besoins ont été identifiés au sein de l'établissement. Le premier concerne l'amélioration de la communication avec les résidents pour les informer sur les nouvelles activités et les événements. Le second porte sur la nécessité de repenser l'appellation des unités et espaces de l'EHPAD, afin de faciliter l'orientation des résidents.

Ce projet propose deux solutions : pour le premier besoin, l'installation de boîtes aux lettres pour chaque résident, permettant une communication plus directe et renforçant leur autonomie. Concernant le second, il s'agit de renommer les unités de l'EHPAD avec des appellations plus chaleureuses et évocatrices.

Ce projet vise l'accomplissement des résidents et s'inscrit dans une démarche de respect, dignité et bien-être.



Master classe cuisine du monde

Porteurs du projet :

Ursula Massengo et Eudoxie Agbanglo
(équipe socio-éducative)

Etablissement :

Foyer Pierre Olivaint

Résumé :

Il y a deux ans, nous avons lancé le projet « Voyager autrement ». Depuis mars 2023, quatorze soirées « Voyager autrement » ont été organisées.

Dans la continuité de ce projet, nous souhaitons créer des tutoriels sur des plats du monde. Les recettes proposées seront rapides, équilibrées et économiques, et leur réalisation sera toujours animée par les résidentes. La différence avec le projet précédent réside dans l'intervention de professionnels de l'audiovisuel pour filmer les séances. Lors de ces soirées, l'équipe socio-éducative et certaines résidentes participeront également au montage des vidéos, axées sur une recette du pays mis à l'honneur. La réalisation de ces vidéos favorisera l'estime de soi et la solidarité entre les résidentes.

Mise en place d'une instance éthique

Porteur du projet :

Rébecca Medou (psychologue)

Etablissement :

COEM Aintzina

Résumé :

L'établissement est confronté à des situations complexes. Ces dilemmes nécessitent un espace de réflexion pluridisciplinaire pour garantir des décisions éclairées, respectant les droits des enfants et des familles.

Le projet prévoit la création d'un comité éthique composé de professionnels, de représentants du CVS, d'enfants (dans la mesure du possible) et d'un éthicien. Les professionnels pourront

Mieux vivre avec le cancer

Porteur du projet :

Louise Imhah (psychologue)

Etablissement :

Etablissement Hospitalier Sainte-Marie

Résumé :

Nous accueillons à l'hôpital Sainte-Marie des patients atteints de cancer, hospitalisés pour divers motifs. Cependant, nous constatons que l'accès à l'information sur la maladie est parfois difficile. Les patients se heurtent souvent à un langage médical complexe, ce qui ne facilite ni la compréhension de leur état ni son acceptation.

Ce projet propose de compléter l'accompagnement actuellement offert à l'hôpital par des séances psycho-éducatives sur le cancer et ses traitements. Ces séances visent à améliorer la compréhension de la maladie et à renforcer la qualité de vie des patients grâce aux compétences et stratégies transmises. Elles encourageront également le pouvoir d'agir des patients en développant leurs connaissances sur leur condition.



utiliser cet espace pour présenter une situation complexe, et les enfants ainsi que leurs familles pourront également initier des sujets.

La création de ce comité éthique favorise l'autodétermination des enfants accompagnés, en leur permettant de participer activement aux discussions sur leurs projets de vie et de soins.

27

Mur Montessori Sensoriel

Porteurs du projet :

Sonia Abdellaoui (coordinatrice)
et Netty Pastour (neuropsychologue)

Etablissement :

Pôle handicap Saint-Louis

Résumé :

Le projet consiste à mettre en place un mur sensoriel en libre accès, avec une surveillance par les professionnels. Les résidents pourront l'utiliser, car l'idée est qu'il soit installé dans leur lieu de vie. La libre accessibilité offrira aux professionnels la possibilité d'observer les résidents, leur comportement et leur réaction face aux différents outils proposés. Cela contribuera à affiner nos connaissances sur les particularités sensorielles des résidents et à ajuster l'accompagnement au quotidien.

Ce projet permettra à la personne accompagnée l'opportunité de prendre des initiatives, d'être dans l'autodétermination et ainsi de découvrir, voire d'apprécier certaines textures, odeurs, visuels et/ou sons.

29

Programme d'échanges entre Habitats Inclusifs

Porteur du projet :

Karima Ladjel (cheffe de service)

Etablissement :

Dispositif habitat inclusif Île-de-France
et Dispositif Habitat Inclusif Epernay

Résumé :

Dans le but de changer le regard sur l'autre et de déstigmatiser le handicap, les résidents des habitats inclusifs Île-de-France et Epernay ont choisi de s'engager en faveur d'enfants au Maroc.

Le projet prévoit un séjour de 4 jours au Maroc pour 12 participants (4 résidents et 2 professionnels par dispositif), durant lequel ils participeront à la distribution de fournitures scolaires. Ce projet inclut également la recherche de donateurs, la rédaction de courriers d'appel aux dons, et le choix collectif de l'école marocaine où seront distribuées les fournitures scolaires.

Par cette action, les participants espèrent démontrer que l'engagement bénévole est accessible à tous en renforçant l'intégration des personnes en situation de handicap dans la société.

28

Participation aux Jeux Olympiques 2028

Porteur du projet :

Madranges Ahadri Linda (monitrice éducatrice)

Etablissement :

Pôle handicap Saint-Louis

Résumé :

Ce projet consiste à organiser un voyage pour assister aux Jeux Olympiques de 2028 à Los Angeles. Il inclut la planification logistique, l'accompagnement éducatif, la sensibilisation à l'événement sportif et la préparation au voyage. Les personnes accompagnées seront étroitement impliquées dans cette préparation afin de garantir une expérience enrichissante et adaptée aux besoins de chacun.

Cette initiative favorise l'intégration et l'accomplissement personnel des participants, tout en renforçant leur autonomie et leur ouverture au monde.

30

Quand la musique est bonne

Porteur du projet :

Catherine Gibaudan (cadre santé)

Etablissement :

Mas Les Iris

Résumé :

Ce projet propose l'acquisition d'une borne numérique nommée « Mélo », spécialement conçue pour permettre aux personnes en situation de handicap d'accéder facilement à un répertoire musical très large.

Ce support de médiation favorise une stimulation sensorielle (sons, musiques, chants), cognitive (activités et jeux) et motrice (danse, mouvement). Cet outil, créateur de lien social par la musique, est évolutif et contribue à la communication ainsi qu'à l'interaction sociale.

Ce projet vise à devenir un levier pour améliorer la qualité de vie sociale et culturelle dans l'ensemble de l'établissement. Il constituera également un outil efficace pour encourager la parole, développer la communication et renforcer les habiletés sociales en établissant un contact et en initiant des interactions.

31

Reconnecter : Un séjour de ressourcement pour mamans

Porteur du projet :

Nour Iskandarani (éducatrice spécialisée)

Etablissement :

SESSAD Denisien

Résumé :

Ce projet propose un séjour de trois jours conçu spécifiquement pour les mères des enfants accompagnés. L'objectif principal est de leur offrir une véritable parenthèse, où elles pourront relâcher la pression, prendre soin d'elles-mêmes et se ressourcer dans un cadre serein et bienveillant. Ce séjour leur permettra non seulement de se déconnecter de leur quotidien, mais aussi de profiter de moments de loisirs, de détente et d'échanges authentiques, favorisant ainsi leur bien-être personnel.

Pour garantir la faisabilité de l'initiative, un séjour parallèle pour les enfants des quatre mères participantes sera organisé. Ce dispositif est essentiel pour permettre aux mères de bénéficier pleinement de cette expérience.

33

Soirée famille et inclusion

Porteur du projet :

Kadiatou Niakate (assistante éducative et social)

Etablissement :

Foyer Isabelle

Résumé :

Ce projet propose d'organiser, avec les résidents et leurs familles, deux « soirées familiales inclusives », mettant en lumière leurs réalisations à travers des performances artistiques et ludiques (théâtre, danse, cuisine) et un parcours interactif. Ces soirées familiales visent à célébrer leurs talents, à renforcer les liens entre les participants, leurs familles et la communauté.

Ce projet permet aux participants de montrer leurs compétences, de s'exprimer de manière créative et de renforcer leur estime de soi. Ainsi, la construction d'une soirée à laquelle participeront les personnes accompagnées, leur famille, les voisins et les partenaires du Foyer Isabelle, constitue un moyen d'inclure nos résidents dans la société.

32

Secouristes en santé mentale : et pourquoi pas nous ?

Porteur du projet :

Marie Delaroque (directrice du Dispositif
et directrice régionale Normandie)

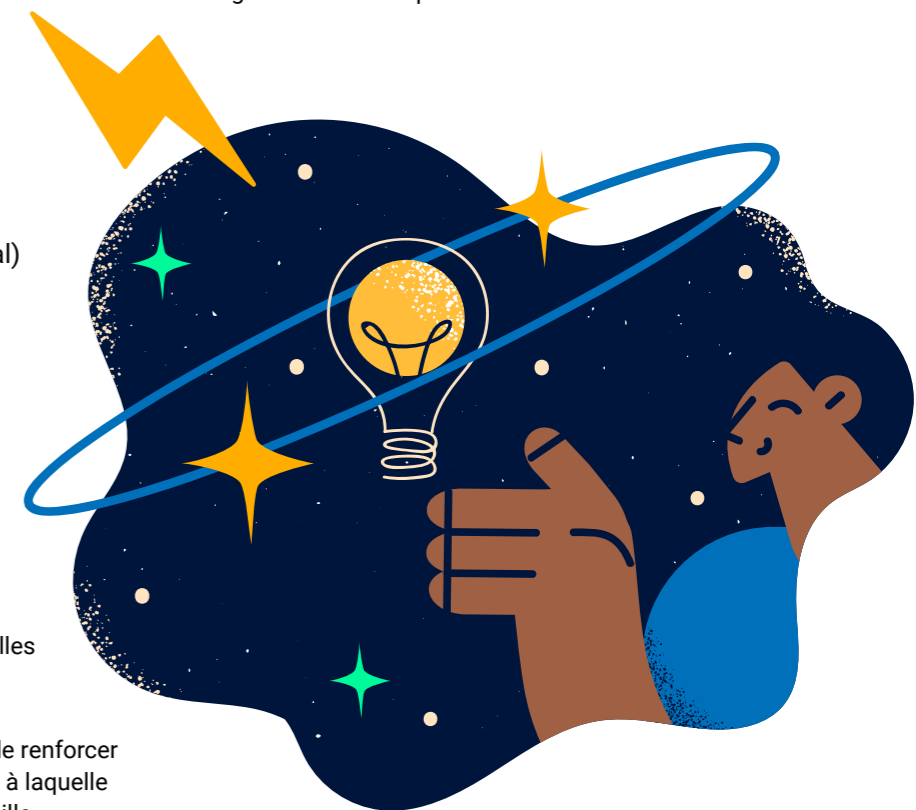
Etablissement :

Dispositif habitat Côté cours

Résumé :

Depuis plusieurs années, le Dispositif Habitat Côté Cours propose des formations en Premier Secours en Santé Mentale (PSSM) pour déstigmatiser les problèmes de santé mentale. Lors de la 35ème édition des Semaines d'Information sur la Santé Mentale (SISM), les adhérents du GEM ont exprimé leur volonté de suivre cette formation pour soutenir leur démarche de pair-aidance.

Le projet consiste à organiser, entre 2025 et 2026, deux ou trois sessions de PSSM pour les adhérents du GEM « Les pieds dans l'plat » et quelques membres des autres GEM du territoire. L'objectif est de les mettre à l'aise, de laisser place aux questions et à la répétition. Cette initiative démontre que les personnes concernées peuvent devenir secouristes et s'inscrire dans la déstigmatisation et la pair-aidance.



34

Surfer sur la vague du paralympisme à Capbreton

Porteurs du projet :

Anne Louvet (responsable en activité physique adaptée - APA), Oriane Severin (éducatrice spécialisée) et Françoise Sintès (éducatrice spécialisée)

Etablissement :

Dispositif Bell'Estello

Résumé :

Ce projet vise à permettre à 6 jeunes du dispositif Bell'Estello, accompagnés de 2 éducatrices spécialisées et d'une enseignante en APA, de partir une semaine à Capbreton. Ils pourront s'initier au surf et adopter des gestes d'éco-citoyenneté en lien avec l'océan.

Cette initiative s'appuie sur les valeurs du paralympisme : détermination, courage, égalité et inspiration. L'élaboration et la mise en œuvre de ce projet incarnent ces valeurs, notamment à travers le courage de partir sans sa famille, de s'initier à une nouvelle pratique sportive et d'interagir avec son environnement. De plus, ce séjour inclusif, tant pour l'hébergement que pour l'école de surf, vise à promouvoir l'égalité des chances.

35

Un autre regard

Porteur du projet :

Emilie Virapatrin (psychologue)

Etablissement :

Mas Les Iris

Résumé :

Le projet consiste à créer un support vidéo, réalisé par un professionnel, sur le thème : « D'autres solutions d'accompagnement sont possibles – focus sur la MAS HLM des Iris ». Ce support sera destiné aux personnes accompagnées, aux aidants et aux professionnels. Il s'agira de concevoir des contenus visuels et écrits, co-construits avec les usagers et leurs proches, pour montrer et expliquer comment des voies alternatives d'accompagnement, et donc de projets de vie, peuvent être envisagées.

Inclure les familles et les usagers dans ce projet permettra de renforcer les liens, de leur redonner la parole, de briser l'isolement et de valoriser l'implication des usagers, des proches aidants et des professionnels.



36

Un casque de réalité virtuel au service des patients

Porteurs du projet :

Marine Goize (psychologue) et Emilie Leroy (IDE)

Etablissement :

Etablissement Hospitalier Sainte-Marthe

Résumé :

Le projet prévoit l'acquisition (achat ou location) d'un casque de réalité virtuelle, à utiliser comme alternative aux traitements médicamenteux par l'ensemble des soignants. Il permet au patient de découvrir un environnement virtuel en trois dimensions, tout en écoutant une ambiance sonore et un guidage vocal relaxant.

Le casque n'est pas destiné à remplacer les traitements médicamenteux habituels, mais il offre un environnement virtuel imaginaire sur lequel le patient peut se concentrer, permettant à son esprit de s'évader, réduisant ainsi les sensations douloureuses ou l'anxiété.

Ce projet aide les patients à améliorer leur bien-être global, en les replaçant en tant que personne, et non uniquement en tant que malade.



37

Unisson

Porteurs du projet :

Marvin Choream Pene (professeur de danse), Soazic Dreano-Hartz (médecin coordinateur), Véronique Abel (éducatrice) et Cécile Samper (aide-soignante).

Etablissement :

Pôle handicap moteur – Foyer André Lestang

Résumé :

Cette initiative propose de réaliser un projet chorégraphique visant à mettre en relation les résidents de la Maison André Lestang et les danseurs de l'association CHOREAM. L'objectif est de créer un espace de rencontre et d'échange autour de la pratique de la danse, aboutissant à une production chorégraphique inclusive.

Les ateliers de danse seront organisés sous forme de rendez-vous mensuels d'une heure. Ces sessions permettront à chaque participant de développer son potentiel moteur et artistique.

Ce projet contribue à renforcer l'intégration des résidents en situation de handicap au sein de la société. Il vise à réduire l'isolement social et à favoriser la création de liens interpersonnels.



38

Vivre et raconter : A travers nos yeux

Porteurs du projet :

Nabeela Chaudhry (coordinatrice MAS) et Julie Matinier (coordinatrice Foyer)

Etablissement :

Pôle handicap Saint-Louis

Résumé :

Le projet vise à mettre en œuvre un journal intitulé « Vivre et raconter à travers nos yeux ». Ce journal rédigé par les résidents avec le soutien des professionnels, des partenaires et des bénévoles, permettra de renforcer leur engagement et de valoriser leur expression au sein de l'établissement et au-delà. Un intervenant spécialisé formera les résidents et les éducateurs au Facile à Lire et à Comprendre (FALC). Cette compétence permettra aux résidents de produire des contenus adaptés, favorisant leur autonomie dans la création d'articles.

Grâce à cette collaboration entre toutes les parties prenantes, ce journal deviendra un véritable levier d'inclusion et d'autodétermination, renforçant la valorisation des résidents et créant un lien avec la cité.

Depuis un siècle, l'association Vivre et devenir – Villepinte – Saint-Michel accueille, accompagne et soigne les plus fragiles. Ses activités n'ont cessé d'évoluer pour répondre aux besoins insuffisamment couverts de la société.

Sa mission est d'apporter une présence à chacun et un horizon pour tous.

Vivre et devenir est une association régie par la loi de 1901. Elle est reconnue d'utilité publique depuis le 14 février 1920. À ce titre, elle est habilitée à recevoir des dons et des legs.



association reconnue d'utilité publique

2 allée Joseph Récamier
75015 Paris
tél : 01 48 78 14 31
www.vivre-devenir.fr

Restons connectés :
www.vivre-devenir.fr

